

世界に冠たる 明科活性化プロジェクト

松本政経塾
～明科カンパニー～

塾紹介

地方を変えるのは、地方の人財のみである。

松本政経塾では「地方を変えるのは、地方の人財のみである」のコンセプトのもと、地方における人財育成を主眼に活動をしていきます。特に大都市圏とのギャップのある「知的財産」や「先駆的経営学」を主体としたマネジメント能力開発、そして高い志を持つ人財の集合体としての「天才集団」輩出を目指します。



毎月2回ほど勉強会を行っています

塾長紹介

長野県松本市1968年生まれ。松本深志高等学校、早稲田大学教育学部理学科数学専修卒業。
国内最大手の経営コンサルティング会社(日本LCA)に勤務後、母親の病気のため、生まれ故郷の松本に帰省。
その後、松本青年会議所に入会し、2009年に卒業。
その間、地域活性化のための活動に邁進。
2008年松本政経塾を立ち上げ、「地域からの日本を変える」の概念のもと、地域を変える人材輩出に努める。株式会社成進社印刷 代表取締役。



本日の プログラム

【序章】1人の青年が立ち上がった

1. 明科の置かれている状況

- (1) 人口減少(人口流出)と高齢化(過疎化)
- (2) 衰退する産業・シャッター通りとなる駅前
- (3) 明科の歴史／明科の宝

2. 地域をよくする民間ノウハウ

- (1) 弱者が取る戦略＝ランチェスターの戦略
- (2) ワークショップ

3. 世界に冠たる明科プロジェクト紹介

- (1) スローライフ明科～自転車の町～
- (2) 作家の町 明科
- (3) 釣り天国 ～明科フィッシャーランド～

4. 学生による起業「明科カンパニー」誕生

【序章】1人の青年が立ち上がった



旧明科町は、平成の大合併により、安曇野市に併合されました。

安曇野市でも、人口は最も少なく、また高速のICからも遠く、工場誘致などにも適さない町です。

鉄道の駅もあり、以前は駅前商店街なども流行りましたが、モータリゼーションの影響で、駅前の活気も少なくなりました。

若者が、周辺の都市(松本など)へ移住したり、大都市に移ったりで、人口流出(人口減少)そして高齢者が残る(過疎化)する…そんな都市となっています。

明科から松本大学に通う 1人の男の子が
松本政経塾の次の勉強会の企画会議で

**「明科を何とかしたい！」
そんな訴えがありました。**

国際問題(中国の勉強会)や TPPや貿易赤字の問題など
もっと俯瞰的な勉強会をやろうと思っていたのですが、

**彼の情熱から、メンバー火がついて
「世界に冠たる明科活性化プロジェクト」がスタートしました。**



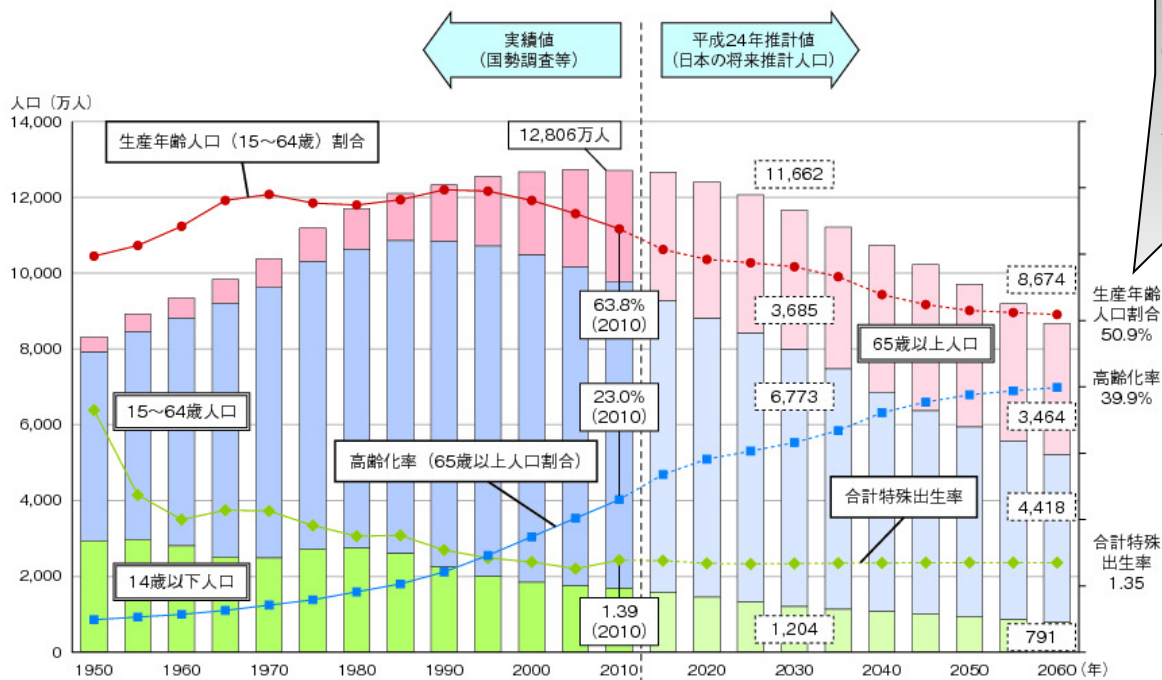
西村菓子店御曹司
西村君が故郷明科を思い憂う

明科の置かれている状況

明科の置かれている状況

(1) 人口減少(人口流出)と高齢化(過疎化)

・日本の人口推移



生産年齢人口と高齢化率が気になります。

(出典)総務省「国勢調査」及び「人口推計」、国立社会保障・人口問題研究所「日本の将来推計人口(平成24年1月推計):出生中位・死亡中位推計」(各年10月1日現在人口)、厚生労働省「人口動態統計」

日本全体が少子高齢化の道をまっしぐらに進んでいる！！

明科の置かれている状況

(1) 人口減少(人口流出)と高齢化(過疎化)

・明科の状況

(出典)〇〇〇〇

	昭和35年	平成19年	人口増加率
明科	11,012人(2,326世帯)	9,397人(3,163世帯)	0.85倍

核家族化などで世帯数は増えるも
人口そのものは減少

(泣)

やはり人口減少の現実が...

明科の置かれている状況

(1) 人口減少(人口流出)と高齢化(過疎化)

・安曇野市の状況

(出典)〇〇〇〇

	昭和35年	平成19年	人口増加率
三郷	10,478人(2,133世帯)	18,413人(6,367世帯)	1.75倍
穂高	19,681人(4,284世帯)	32,566人(11,691世帯)	1.65倍
豊科	18,629人(4,009世帯)	27,581人(10,497世帯)	1.48倍
堀金	6,733人(1,418世帯)	9,237人(3,003世帯)	1.37倍
明科	11,012人(2,326世帯)	9,397人(3,163世帯)	0.84倍

0.84倍

他の地域の人口が増えているにも関わらず、明科だけが減少している。

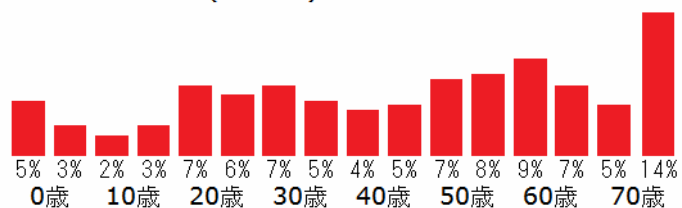
明科の置かれている状況

(1) 人口減少(人口流出)と高齢化(過疎化)

・明科の人口ピラミッドの推移 (中川手県町)

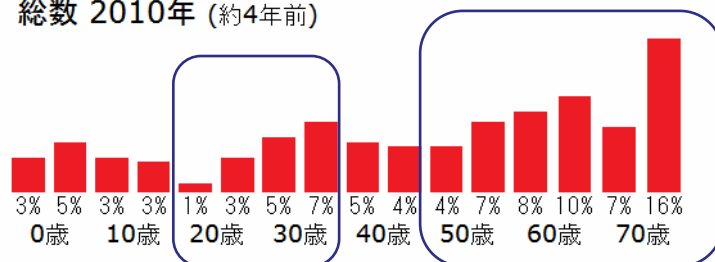
(出典)人口ピラミッドPLUS

総数 2005年 (約9年前)



若い働く世代の流出が問題です

総数 2010年 (約4年前)



ますます高齢者の多い町になります。

若い働く世代の流出が問題です。

是非！明科の他の地域もお調べになってください。

(2) 安曇野市の産業

就業別人口割合は第一次産業、第二次産業、第三次産業がそれぞれ、9.2%、29.4%、61.4%となっている(2010年国勢調査)。
安曇野という地域から農業中心のイメージがあるが、工業出荷額は約7,590億円で県内1位(2010年現在)、農業出荷額は約113億円で県内3位(2006年現在)、商業年間商品販売額は約1,690億円で県内8位(2006年度)であり、農工商業のバランスが取れている。

工業出荷額がナ・ナント長野県
No.1!!

安曇野で働いている人の約30%が二
次産業に従事している!!

安曇野市=工業の町というのはイメージがありませんでした。

明科の置かれている状況

(2) 安曇野市の産業

- ・市内に拠点を置く主な製造業

(Wikipedia調べ)

アズミ村田製作所
王子チヨダコンテナー
オタリ
キッセイ薬品工業
ゴールドパック
サーキットデザイン
サンコー
GAC
GE富士電機メーター
セイコーエプソングループ
セイコーエプソン
エプソンダイレクト
エプソンイメージングデバイス
エプソンロジスティクス

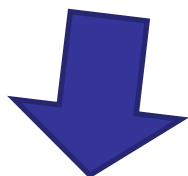
VAIO
ニチコン
日本エフディ
日本フェンオール
日本電熱
ハマキョウレックス
ハーモニック・ドライブ・システムズ
本多通信工業
マル井

明科を拠点にする企業は何社？

明科の置かれている状況

(3) 安曇野市の観光

大王わさび農場やあずみの公園などありますが、観光客がリサーチする感覚でインターネットを見てみました。



皆様おなじみのGoogleにて「**長野県観光ランキング**」で検索。上から順番に3つくらいのサイトを調査してみます。

- ・ **フォートラベル**
旅行者の口コミによるランキング。
- ・ **るるぶ**
旅行雑誌の定番。JTBグループの雑誌。
- ・ **じゃらん**
リクルート運営の旅行サイト。

明科の置かれている状況

(3) 安曇野市の観光

フォーサイト

4位 大王わさび農場
37位 安曇野
56位 穂高神社
78位 槍ヶ岳

るるぶ

48位 長峰山展望台
65位 本陣等々力家
96位 吉祥山東光寺

じゃらん

※ランキングではありません

- ・大王わさび農場
- ・アルプスあづみの公園
- ・アートヒルズ
- ・わさび田湧水群
- ・穂高神社
- ・ほりがね物産センター

るるぶの48位に長峰山が登場するも他に明科の紹介をされてる観光サイトは見当たらず・・・。

我が信州の若者が取り組んだ活動をご紹介します！！

地域をよくする民間ノウハウ
企業経営ノウハウを地方都市活性化に活かす

ゼロサムゲームとは？



皆様はゼロサムゲームという言葉をご存じですか？
経営学の言葉で マーケット(市場)が成長しない場合＝ゼロサムの場合
あるプレイヤーが勝てば、その分負けるプレイヤーがいるということです。

日本は既に人口減少時代に入りました。
マーケット(市場)規模が大きくなるとは想定出来ません。

戦略をゼロサムゲーム型に変更しなくてははいけません。

ゼロサムゲームの意味するもの

勝つ者

→ 勝ち続ける

敗者

→ 負け続ける

→ じり貧／破綻へ

ゼロサムゲーム(市場が増えない)の恐怖
★減少(マイナス)がさらなるマイナスを生む

都市の指標である 生産高／人口なども 想定されていきます

弱者の企業が 強者の企業に勝つにはどうするか？

ランチェスター戦略

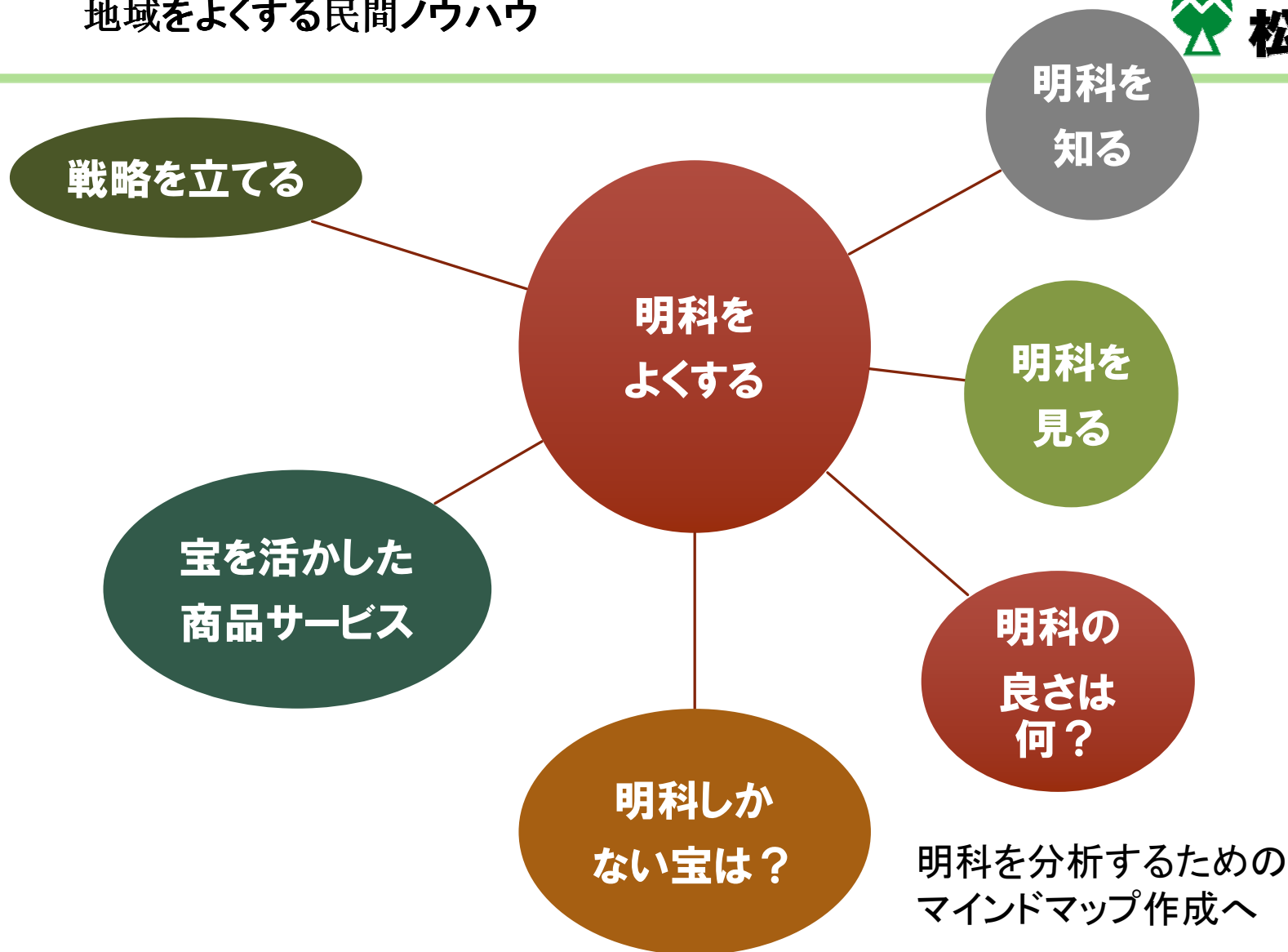
弱者の戦略	強者の戦略
基本戦略：差別化 (違うものをもつ、違うやり方をする)	基本戦略：ミート作戦 (直ちに追従する)
弱者の5大戦略 ①局地戦 : スキマ市場(ニッチ市場)を狙う ②一騎打ち: ライバルの少ない市場を狙う ③接近戦 : スキンシップで戦う ④一点集中: ターゲットを決めて重点化する ⑤陽動作戦: 手の内を読まれないようにする	強者の5大戦略 ①広域戦 : 大きな市場を狙う ②確率戦 : 数打てば当たる ③遠隔戦 : 広告、チャネル等を有効利用して離れて戦う ④総合戦 : すべての武器を総動員して戦う ⑤誘導作戦: こちらの有利な場所へと誘導して戦う



明科しかない！ 他地域に勝てる要素調査 ～明科を現地調査～

政経塾の仲間で明科を調べました





明科 活性化 3つの戦略

スローライフ

～自転車の町 明科～

明科は・・・

- ・ 平地が2割と斜面の多い地形
- ・ 山も川もあり自然が豊か

2つの環境を活かすのは

サイクリング?

サイクリングとは・・・

- ・ **自転車**に乗ること、また**自転車の利用全般**のこと
- ・ **レクリエーション、スポーツ**として自転車で陸上を移動すること
- ・ 日本や世界で注目されている

ターゲット・・・

◎ **明科**に住んでいる人

◎ **ツーリング**が好きな人

ポタリング

- 明科に住んでいる方
- 乗り慣れた自転車で近所を歩く感覚
で自転車散歩
- 明科の新しい魅力を発見
- 健康維持と二酸化炭素削減を

ツーリング

- ツーリングが好きな人
- 自然を満喫出来る郊外で走りたい、長距離を走ってみたい
- 明科の自然を満喫してもらおう
- 休憩所や宿泊施設を設置

課題・・・

- ・道路の整備
- ・休憩・宿泊施設の建設をする
- ・レンタルショップの設置をする
- ・コース・ルールを決める

メリット・・・

- ・ **地元**に**愛着**を持つようになる
- ・ 二酸化炭素の削減で**地球温暖化対策**になる
- ・ サービスの利用により**お金**をおとしてもらうことで**新しい財源**になる
- ・ 人口の増加に



「作家の町 明科」



活動履歴

- **明科についての事前学習**
- **スペシャリストを呼んでの講演会**
- **現地調査**

明科ののどかなイメージを全国に！！





今アニメや小説の影響で
聖地巡礼という形で物語
舞台への観光が急増中！

イメージは
作ることができる観光資源

目的

明科を舞台にした物語を製作し、
その作品を読んだ人達が実際
に行ってみたいような町にする。

「物語で明科をつくろうコンテスト」

- ・リアルな明科を描写すること
- ・日頃のストレスを解消できるような
のどかな町をテーマにすること

課題

- 明科の代名詞になるようなイメージを作ること
- コンテストの賞金や景品を用意すること
- 明科活性化のために住民が一丸となること

釣り天国

明科フィッシャーマンランド

1. まず . . .

明科には

- 犀川（三点合流地点）
- 水産試験場
- 北米の川と雰囲気に近い

豊富な水産資源!!

2. ターゲット



- » 疲れているサラリーマンサラリーウーマン
- » 本気の釣り人
- » ファミリー（家族）

癒しの町明科

- 癒しの釣りコース
- 釣りの聖地コース
- 家族と楽しく釣りをコース

癒しの釣りコース

- » リラクゼーションとして**釣り**を提供
- » 釣りと同時に周りの**景色**を堪能♪
- » 釣り**婚活**♪

釣りの聖地コース

- » 釣り人に今人気の犀川釣り
三点合流地点でのニジマス釣り
- » 足場がよく大きなニジマスが釣れる
- » 釣りのポイントをたくさん提供する
- » 釣り大会

家族と楽しく釣りをコース

- » 家族でやるフライフィッシング
- » 他の観光地の紹介
- » 家族別でも楽しめる環境
- » 明科の魅力を**最大限**に利用

4. 課題

- › **町の人との協力が必要不可欠**
- › **ニジマスの子魚を放流しなければいけない**
- › **ルールを決めなければいけない**

5. メリット（ホスト側）



- » 愛着が湧く
- » 第二の人生として、明科に住むかもしれない
- » イベントや飲食によりお金を落としてもらおう
- » 協力・工夫によっては、商店街やお土産屋に来てもらえる
- » 釣りは、気に入ってもらえればまた来てもらえる
- » 釣り人同士の情報交換により広告してもらえる

5. メリット（ゲスト側）



- » 大自然で釣りができる
- » 仕事のストレス解消
- » 景色を満喫できる
- » 釣りのポイントが、たくさんある
- » 新たな出会いがある
- » 三点合流地点で釣りができる
- » 家族と安心して来れる

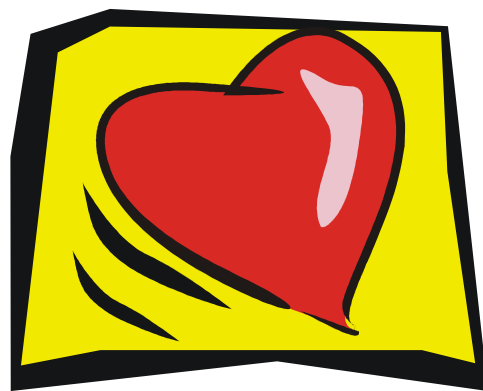


学生の発表の感想はいかがですか？
実現する可能性が低い！
夢みたいな話した・・・
それでも「**いいんです**」

企業は「**人なり**」

結局のところ、企業経営の一番大事なことは「人づくり」です。

地域づくり(活性化)も、「**地域を愛し地域を良くしたい**」という人材作りです



明科の宝物さがし
・・・明科を良くしたいという若者



明科をよくする会社（組織体） **明科カンパニー**

日本を良くしたい・・・坂本竜馬の「亀山社中」
・・・岩崎弥太郎「土佐商会（後の三菱グループ）」

ぜひ彼を応援してあげてください。私たちも応援して参ります！